

ВЕЛИКА СРБИЈА



НОВИНЕ СРПСКЕ РАДИКАЛНЕ СТРАНКЕ
БЕСПЛАТАН ПРИМЕРАК

БЕОГРАД, 1997.
БРОЈ 396, ГОДИНА VIII

ЧЛАНОВИМА БИРАЧКИХ ОДБОРА
ЧЛАНОВИМА ИЗБОРНИХ КОМИСИЈА

УПУТСТВО

За рад чланова бирачких одбора који представљају Српску радикалну странку

Формирање бирачких одбора

ОПШТЕ НАПОМЕНЕ

а) Бирачки одбори се формирају за сваке изборе, након расписивања, а најкасније десет дана пред отварање бирачких места и почетак избора.

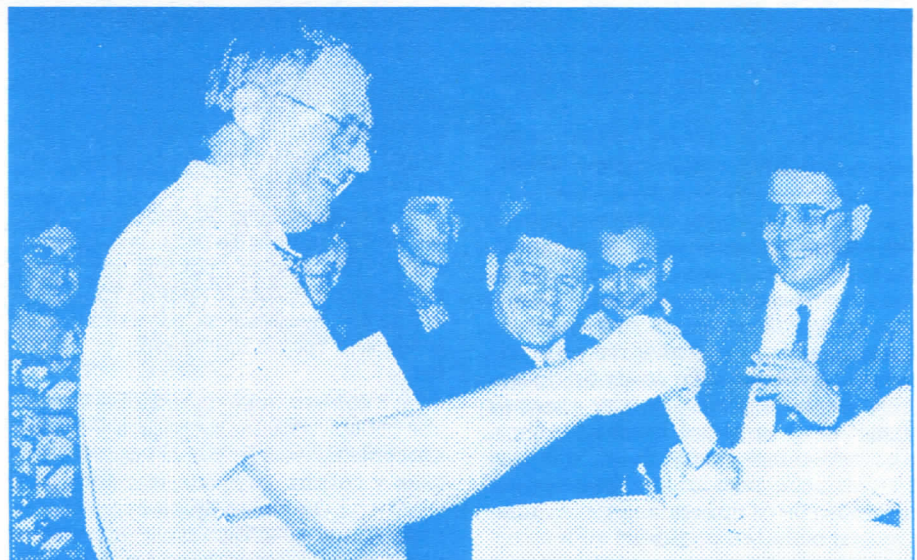
б) Бирачке одборе именује Изборна комисија изборне јединице. Уколико се истог дана спроводи више избора: републички, председнички и сл., све изборе спроводи јединствен бирачки одбор који именују изборне комисије надлежне за поједине изборе, и то на предлог Изборне комисије која спроводи републичке изборе.

Изборна комисија за избор народних посланика именује бирачке одборе на територији своје изборне јединице, а, по Закону о избору народних посланика, ти бирачки одбори спроводу и избор за председника Србије.

Састав бирачких одбора

— Стални састав бирачких одбора чине председник и најмање два члана који имају заменика.

— Пропириени састав чине, поред сталног састава, и по један представник странака које су предложили најмање 3/4 кандидата за посланике од укупног броја посланика који се бирају у тој изборној јединици. Сваки представник странака такође има заменика и члан је бирачког одбора са једнаким правима као и члан из сталног састава. И члан и



заменик члана имају право и обавезу да истовремено буду на бирачком месту. Најважнија места у току рада бирачког одбора су: заокруживање бирача који су изашли на гласање у бирачком списку и давање гласачких листића бирачима. Наш члан бирачког одбора треба да буде на једном од ових места. Ово је важно зато што се на тај начин спречава да се неком бирачу, уз договор, да више гласачких листића а затим у списку бирача заокружи онолико бирача колико је дато листића. Уколико је наш члан на једном од ових места, крађа на овај начин је спречена.

Рад бирачког одбора

— Бирачки одбор прима од Изборне комисије, изборни материјал на 48 часова пре дана избора.

— Рок од 48 часова је законски прописан, али његово поштовање у пракси најлази на тешкоће због немогућности ефикасног обезбеђења изборног материјала на сваком бирачком месту. Наиме, у том року је могуће да, уколико се материјал чува два дана на неком бирачком месту, дође до крађе или злоупотребе на други начин, јер не постоји ефикасан метод да се обезбеди изборни материјал.

СПЕЦИЈАЛНО ИЗДАЊЕ

Због тога је најважније од свега да се сат времена пре почетка гласања утврди укупан број листића, који је примљен од изборне комисије, што се одмах уписује у записник. На овај начин се онемогућава манипулација са листићима у току избора.

Изборни материјал

Изборни материјал се састоји од:

- гласачких листића урађених на хартији заштићеној воденим жигом,
- извода из бирачког списка,
- изборних листи,
- записника о раду бирачког одбора,
- коверата за гласање ван бирачког места,
- контролних листића за сваку бирачку кутију,
- потрошног материјала (оловке, коверте, папир за паковање, канап, печатни восак и сл.).

ВАЖНО: код изборног материјала може доћи до:

– Замена гласачких, односно бирачких спискова, због тога треба посебну пажњу обратити на број уписаних бирача у оригиналном списку како не би за време чувања изборног материјала, или на сам дан избора, дошло до дописивања нових, углавном непостојећих бирача. Лица која нису уписана у бирачки списак не могу гласати нити је дозвољено њихово дописивање.

– Намерне грешке на изборним листама, при чему није јасно наглашено име странке или носиоца листе.

– Записник о раду бирачких одбора мора бити, пре почетка избора посебно прегледан, а све копије записника потпуно празне и индигиране. Записник је обавезно прегледати и након завршетка избора пре почетка попуњавања записника како се не би дозволило да подаци о резултату гласања буду унети за време трајања избора. Код записника такође може доћи до злоупотребе, тако што ће прва четири примерка бити празна, а пети неиндигиран и попуњен подацима који не одговарају стварном стању добијеном на гласачком месту. Овакви примери крађе гласова су се већ дешавали на изборним местима по Србији. По Закону о избору народних посланика по утврђивању резултата гласања један примерак записника се носи са материјалом у Изборну комисију, један примерак се окачи на бирачком месту, а представници странака које имају највише гласова добијају по један примерак. То значи да сваки представник наше странке мора да узме један примерак Записника.

– Коверте за гласање ван бирачког места морају бити прегледане и свака мора бити празна.

Рад бирачких одбора на дан избора

– Бирачки одбор се састаје на дан избора један сат пре отварања бирачког места. Бирачко место се отвара у 7,00 часова.

– Бирачки одбор утврђује комплетност и исправност изборног материјала, као и чињеницу да ли је бирачко место уређено на начин који обезбеђује тајност гласања и законит ток избора, што уноси у записник о свом раду пре отварања бирачког места. Уколико се примети да је изборни материјал неисправан одмах се обавештава Изборна комисија, а бирачко место се не отвара док се недостаци не отклоне. Поново напомињемо да се пре отварања бирачког места утврђује тачан број листића који је примљен од Изборне комисије што се одмах уписује у записник.

– Бирачки одбор потом проверава гласачку кутију у присуству бирача који први дође да гласа, а резултат провере се уписује у контролни листић који потписују сви чланови Одбора и бирач који први гласа. Након тога се контролни листић убацује у кутију и она се печати у присуству првог бирача.

НАПОМЕНА: Ако приликом отварања кутије, по завршетку гласања у кутији не буде пронађен контролни листић, јасно је да је кутија замењена и гласање се на том бирачком месту поништава.

– Бирачки одбор одржава ред на бирачком месту током целог дана избора. Наши чланови Одбора и заменици морају све време трајања избора бити на бирачком месту.

– Уколико дође до ометања гласача, или до ремећења реда на бирачком месту, гласање се прекида док се ред не успостави. Ако је прекид трајао дуже од сат времена, за толико колико је прекид трајао продужиће се гласање.

– Уколико неко од чланова бирачког одбора измени било шта у бирачким списковима (обрише гласаче уписане у списак, исправи име или презиме и сл.) наши чланови су дужни да гласање на том бирачком месту прекину, а Изборна комисија ће поновити гласање.

– Посебно треба пазити да сваки бирач који дође на гласање буде заокружен на бирачком списку хемијском оловком, налив пером или фломастером, јер незаокруживање броја испред имена бирача који је гласао чини изборе нерегуларним и повлачи њихово понављање на том бирачком месту. Заокруживање графитном оловком није дозвољено због могућности брисања и злоупотребе.

– Правило је да сви бирачи гласају на бирачком месту. Као изузетак предвиђено је да бирачи који су болесни, непокретни и сл. гласају код куће или у

болници пред члановима одбора одређеним од стране бирачког одбора. Њихов листић се ковертира без увида у садржину. Коверат се затим печати и такав убацује у гласачку кутију. Изузетак је и гласање путем писма (тако гласају војници, чланови посаде брода, затвореници и сл.). У обзир ће бити узета само она писма која стигну на бирачко место до 20,00 часова на дан избора.

– У време затварања бирачког места мора се омогућити гласање свим бирачима који се тада затекну на бирачком месту. Затеченим бирачима на бирачком месту сматрају се они који стоје у реду за гласање, укључујући и оне бираче који су у реду изван зграде у којој се гласа. Бирачки одбор мора пре отварања бирачког места пребројати и сортирати изборни материјал, пребројати гласачке листиће, при чему се уноси у записник тачан број гласачких листића за све врсте избора који се тога дана, на том гласачком месту обављају. Посебну пажњу треба посветити провери бирачких спискова и констатовати да ли на њима има накнадних уписивања или других радњи које могу указивати на манипулације. Пре затварања и печатења бирачких кутија обавезно комисијски проверити исправност кутије, као и чињеницу да је кутија потпуно празна, да нема дупло дно и сл. Тек после овог прегледа у кутију треба убацити контролни листић и кутију комисијски запечатити.

– Записнику о раду бирачког одбора такође треба посветити посебну пажњу. Записник се израђује на прописаном обрасцу који се штампа у шест примерака. Провером податка утврдити да ли су подаци унети у записник тачни (нпр. комплетно име странке и име носиоца листе), као и то да ли су сви примерци записника индигирани, а рубрике за уписивање изборних резултата празне. Поново напомињемо да по завршетку гласања представнику наше странке следеће један примерак записника.

– По отварању бирачког места и код почетка гласања посебно водити рачуна да се сваки бирач, пре добијања изборног материјала и заокруживања на бирачком списку идентификује. Не сме се дозволити да изборни материјал добије лице које се личном картом није идентификовало.

– Посебно треба водити рачуна да се на бирачком месту не ствара гужва, јер се у гужви најлакше манипулише. Заокруживање броја испред имена гласача у бирачком списку који је обавио гласање се мора водити педантно и исправно.

– Неписменим и хендикепираним лицима (слабовида лица и сл.) омогућити гласање тако што ће им се прочитати цела листа и показати место странке за коју желе да гласају на гласачком листићу и пред члановима бира-

Када ме на предстојећим демократским изборима грађани Србије изаберу за председника Републике:

- Обновићу демократску и јединствену српску државу
- Обезбедићу поштовање Устава и закона
- Гарантоваћу сигурност свим грађанима
- Спровећу праведну приватизацију, која представља основни услов модерне тржишне привреде
- Омогућићу грађанима Србије достојанствен живот и материјалну сигурност
- Вратићу Србији углед и традиционалне пријатеље
- Бићу добар домаћин у земљи вредних људи

Војислав Шешељ

ДР
ВОЈИСЛАВ
ШЕШЕЉ

ЗА ПРЕДСЕДНИКА!

чког одбора заокружити странку по жељи гласача. Не сме се дозволити да се заокруживање обави без увида свих чланова бирачког одбора из простог разлога што је и то један од начина да се украде глас у корист странке којој бирач иначе не би дао глас.

У току целог процеса гласања гласачка кутија не сме ни за тренутак остати необезбедена, односно без надзора наших чланова јер је и један минут довољан да се у кутију убади на стотину листића са заокруженим именом кандидата владајуће странке или да се комплетна кутија замени. Због тога је неопходно да се члан бирачког одбора и његов заменик све време налазе у просторији у којој се гласа и да се наизменично одмарају.

Закон омогућује болесним, непокретним и другим лицима, која нису у стању да дођу на гласачко место, да гласају системом тзв. покретне кутије, која подразумева одлазак најмање два члана бирачког одбора из различитих странака кући код гласача. Гласачки листић се убацује у коверат и заједно са ковертом убацује у гласачку кутију по повратку на место гласања. С обзиром на могућност замене коверти од куће гласача до бирачког места, мора се и у доласку и у повратку обезбедити надзор над гласачким материјалом, што значи да са покретном кутијом обавезно мора ићи наш члан или његов заменик.

– Писма са гласачким листићима војника на одслужењу војног рока, помораца или осуђених лица долазе поштом и чувају се на посебном месту. Пре почетка избора писма не смеју бити убачена у гласачку кутију пре него што се утврди да се место служења војног рока сваког војника слаже са печатом поште на коверти. На исти начин идентификују се и коверте са гласачким листићима затворених или притворених лица.

– На бирачком месту је строго забрањено коришћење пејџера, мобилних телефона и других средстава веза и комуникација.

– Ако се на бирачком месту наруши ред, бирачки одбор обавезно прекида гласање док се ред не успостави. Разлози и трајање прекида гласања уносе се у записник о раду бирачког одбора. Ако је гласање прекинуто дуже од једног сата продужава се за онолико времена колико је прекид трајао.

– Забрањено је задржавање на бирачком месту свих лица која немају права и дужности у вези са спровођењем избора која су утврђена овим Законом.

– Припадници полиције на дужности могу ући на бирачко место само уз дозволу председника бирачког одбора и само ако су на бирачком месту нарушени ред и мир.

– За време процеса гласања и обезбеђивања бирачког места, односно гла-

сачке кутије, постоји латентна могућност елиминисања чланова бирачких одбора, који припадају нашој странци, на разне начине. Чланови бирачког одбора могу бити: заплашени, купљени, опијени, ометени давањем лаких дрога, рицинуса и других средстава којима се изазивају стомачне тегобе, главобоље, мучнине, повраћање и сл. и то путем хране, пића, цигарета итд. Чланови бирачког одбора могу такође бити одвојени од бирачког места једноставним позивом на пиће, ручак или на поверљив разговор, на врло кратко време, што би било довољно да се обави лажирање и крађа гласова на том бирачком месту.

Утврђивање резултата избора од бирачких одбора

– Након завршетка гласања и затварања бирачког списка бирачки одбор у пуном саставу (чланови и заменици) приступају утврђивању резултата избора и то следећим редоследом:

1. Пре отварања гласачке кутије

– Утврђује се број неупотребљених гласачких листића који се затварају у посебан коверат, а затим се коверат печати.

- На основу бирачког списка утврђује се број гласача који су гласали. Утврђивање се обавља бројењем незаокружених гласача у бирачком списку, па се овај број одузима од броја бирача уписаних у бирачке спискове.

2. Отварање гласачке кутије

Тек тада се приступа отварању кутије.

- У гласачкој кутији мора да буде пронађен контролни листић. Уколико контролни листић у гласачкој кутији не постоји избори се на том месту и за ту гласачку кутију поништавају.

- Након отварања и провере контролног листића, гласачки листићи се одвајају на важеће и неважеће.

НАПОМЕНА

Неважећи листић је

- празан листић на коме није ништа заокружено,

- листић на коме је заокружено више од једне изборне листе или више кандидата,

- листић са кога се са сигурношћу не може утврдити за кога је гласач гласао (када је прецртана цела листа једне странке и име кандидата, а није заокружена нека друга странка или други кандидат).

Неважећим листићем не треба сматрати онај:

- на коме је заокружен број испред једне листе а нека друга листа прецртана или на листи дописано нешто погрдно, просто или увредљиво,

- на коме је заокружен број испред странке или име носиоца листе заокружено више пута или зацрњено,

- листић на коме је број испред имена странке прецртан знаком икс.

Другачије речено, листић није неважећи ако се несумњиво може утврдити воља бирача.

Тек тада се приступа бројању неважећих листића који се потом затварају у посебан коверат и печате.

Затим се утврђује укупан број важећих листића. Тек после овога приступа се утврђивању и бројању гласова за сваку странку или кандидата.

- Након свега напред урађеног добијени подаци се уносе у записник бирачког одбора који затим потписују сви чланови бирачког одбора.

- Записник о раду бирачког одбора израђује се на прописаном обрасцу који је штампан у 6 примерака,

- први примерак записника са утврђеним изборним материјалом доставља се Изборној комисији,

- други примерак записника истиче се на бирачком месту на јавни увид,

- преостала четири примерка записника уручују се представницима подносиоцима изборних листи, које су освојиле највећи број гласова на том бирачком месту и то одмах, уколико подносилац изборне листе има представника у бирачком одбору.

Уколико је било пропуста у току гласања или пребројавања гласова наш представник то обавезно уноси у записник, као примедбу на основу које се касније може тражити поништавање избора.

НАПОМЕНА

Број примљених листића од изборне комисије **МОРА БИТИ ЈЕДНАК ИЛИ ВЕЋИ** од броја употребљених и неупотребљених листића.

Број употребљених листића **МОРА БИТИ ЈЕДНАК ИЛИ МАЊИ** од броја бирача који су гласали по бирачком списку (дозвољено је да број буде мањи јер је могуће да бирач не убаца листић у кутију него га однесе са собом). Уколико је број употребљених листића већи од броја бирача који су гласали макар за један листић **ГЛАСАЊЕ НА ТОМ МЕСТУ СЕ ПОНИШТАВА А БИРАЧКИ ОДБОР РАСПИШТА**.

Број употребљених листића мора бити једнак збиру неважећих и важећих листића.

Употребљени листић је листић који је затечен у кутији (број употребљених листића је број листића затечених у кутији а не број издатих листића).

Број важећих листића **МОРА БИТИ ЈЕДНАК ЗБИРУ ГЛАСОВА** које су изборне листе добиле односно гласова које су добили кандидати.

Сваки члан бирачког одбора (као представник предлагача изборне листе) **ИМА ПРАВО И ОБАВЕЗУ** да у Записник о раду бирачког одбора стави примедбу на регуларност спровођења гласања и утврђивање резултата избора (уколико је нерегуларности било).

Примедба уписана у записник сматра се приговором и о њој је Изборна комисија обавезна да одлучује.

Када попуни записник о свом раду, Бирачки одбор, без одлагања, а најкасније 18 сати након затварања бирачког места, доставља Изборној комисији записник, извод из бирачког списка и гласачке листиће затворене у посебне омоте и запечаћене како је напред објашњено.

Обавезно је:

- Пошто се гласање заврши и гласачко место затвори одстранити сва лица која нису чланови или заменици бирачког одбора.

- Пре отварања гласачких кутија захтевати да нико од чланова бирачког одбора или заменика не држи у руци оловку, јер приликом сортирања

Оснивач и издавач
др Војислав Шешел
Генерални директор
Александар Стефановић
Главни и одговорни уредник
Синиша Аксентијевић
Заменик главног и одговорног уредника
Душан Весић
Лектор:
Зорица Илић
Редакција
Рајко Горановић, Момир Марковић,
Мирослав Васиљевић, Наташа Јовановић,
Јадранка Шешел, Дејан Анђус,
Александар Вучић, Рајко Ђурђевић,
Драгољуб Стаменковић,
Коста Димитријевић, Вељко Лукић
Секретар Редакције
Љиљана Мијоковић
Техничко уређење и
компјутерски прелом:
Северин Поповић
Карикатуре:
Синиша Аксентијевић
Тираж: 10000
Штампа: "ЕТИКЕТА" ЧАЧАК

листића и бројања члан одбора може на листићима кришом заокружити још један број и тако од важећег листића направити неважећи.

- Укупан број листића нађен у гласачкој кутији мора бити једнак или мањи од броја бирача који су изашли на гласање.

- Број бирача који су обавили гласање утврђује се пребројавањем заокружених имена у бирачком списку. Пребројавање имена у списку се обавља пре отварања гласачке кутије. **ЗАШТО?** Вишак макар једног листића у гласачкој кутији сигурно значи да је на бирачком месту дошло до лажирања и да изборе треба поништити, док мањак листића значи да је гласач листић понео са собом.

- Пре уписивања изборних резултата у записник, формулар записника поново прегледати и установити да су рубрике чисте и да није дошло до замене записника.

Пошто су подаци и изборни резултати унети у записник, сабирањем се мора проверити број гласова који заједно са неважећим листићима морају дати број утврђен приликом пребројавања листића.

- Један од чланова бирачког одбора из редова наше странке - члан или заменик, обавезно прати изборни материјал до просторија Изборне комисије, а други одмах носи записник у Општински одбор.

Одговорност наших чланова бирачког одбора престаје тек онда кад примерак записника са бирачког места стигне у наш месни одбор, односно општински одбор.

ЦЕНТРАЛНА
ОТАЉБИНСКА УПРАВА
СРПСКЕ РАДИКАЛНЕ СТРАНКЕ

БРОЈ 396